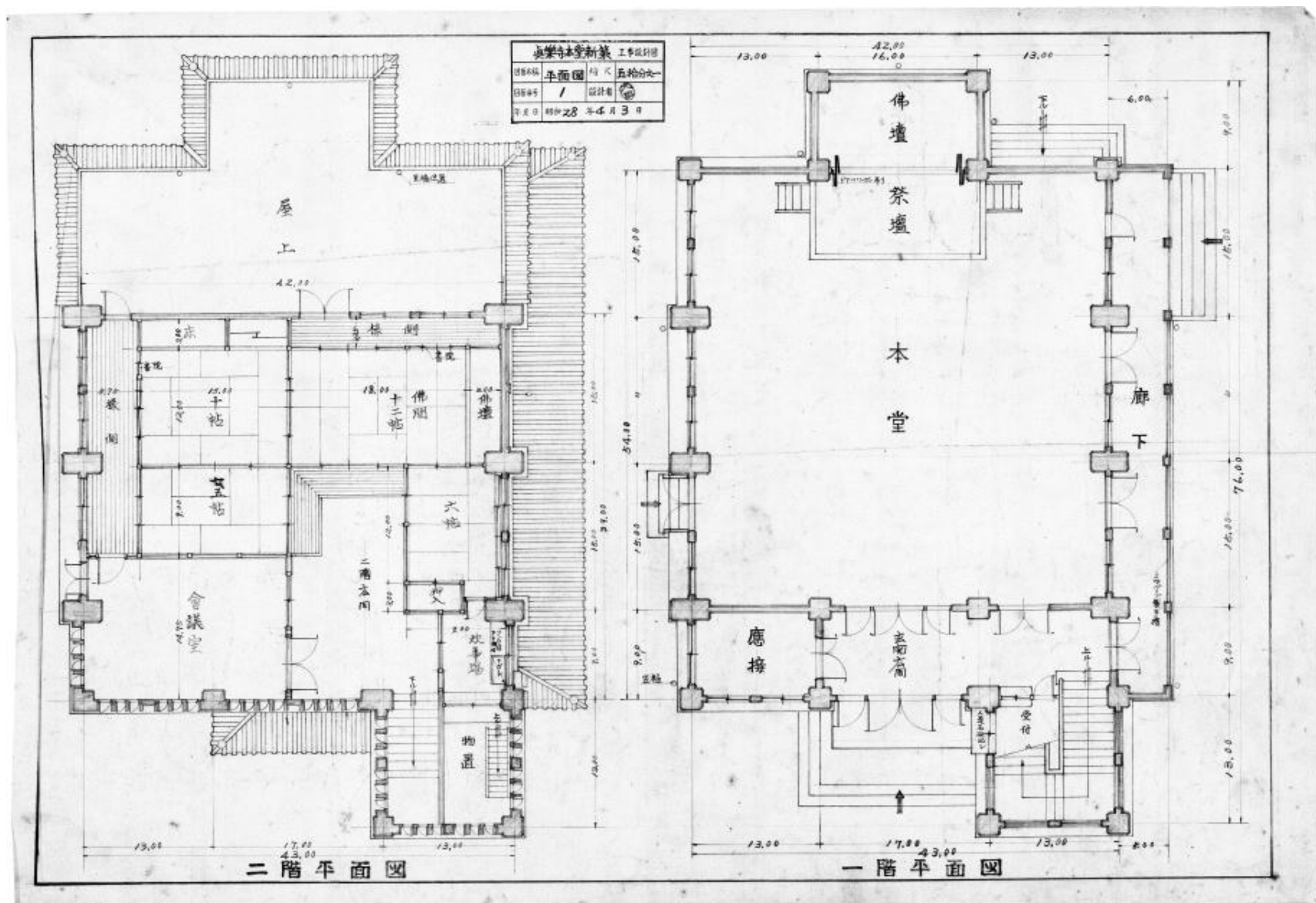
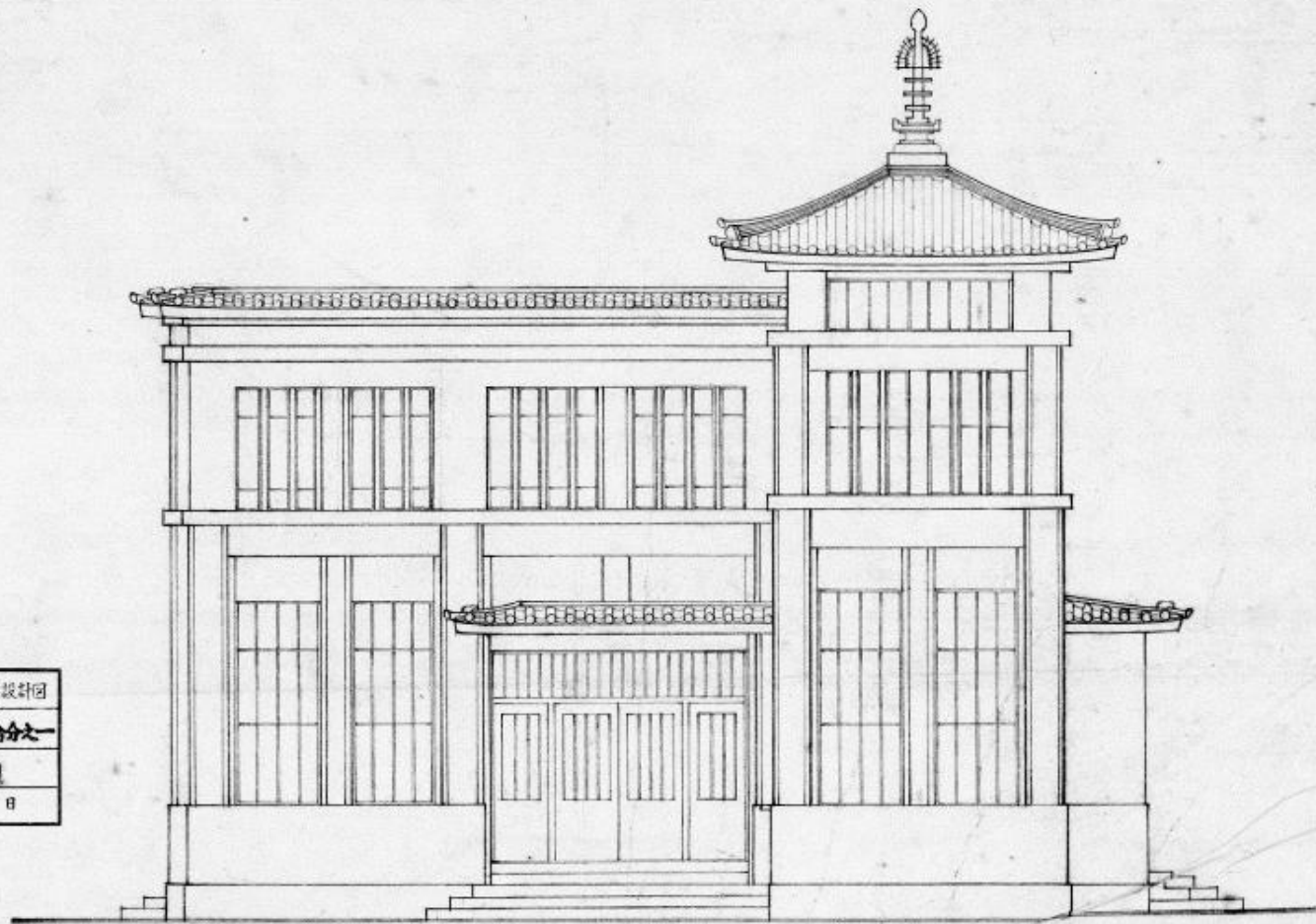


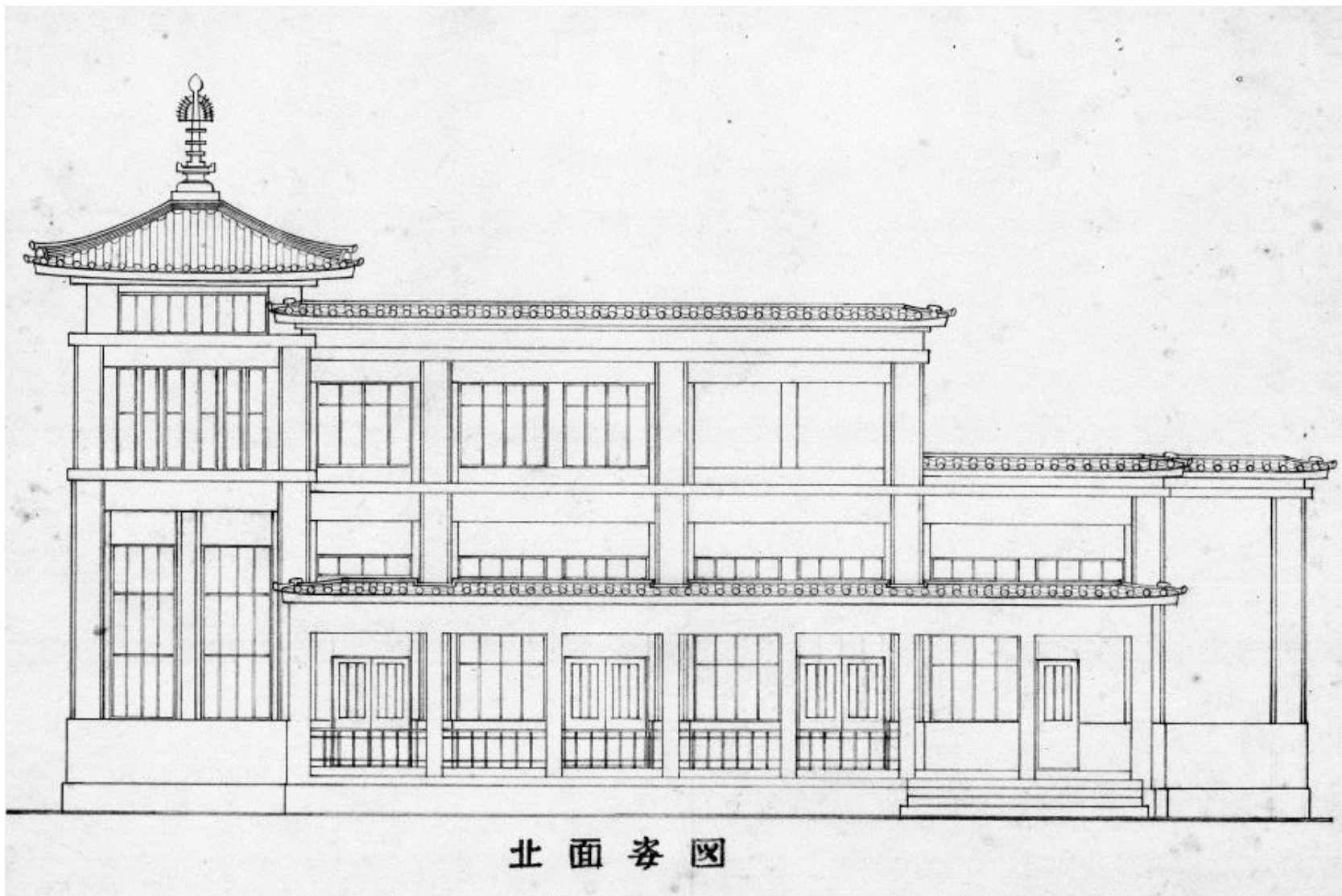
# [真楽寺本堂]見学レポート



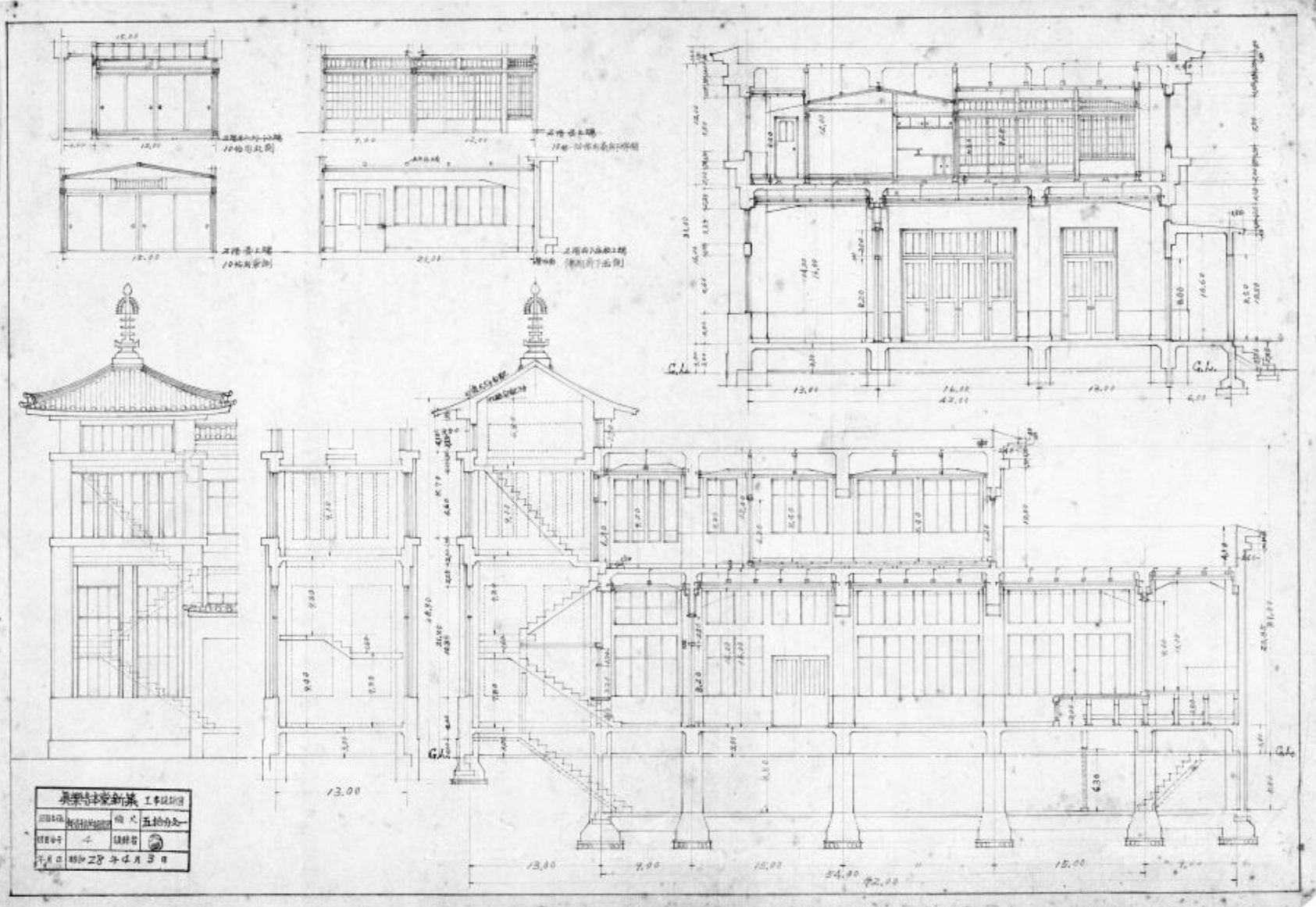


真樂寺本堂新築		工事設計図	
図面名称	姿図	縮尺	五拾分の一
図面番号	乙	設計者	
年月日	昭和28年4月3日		

正面姿図



北面券图





建立された本堂は既に取り壊さ、れこのような新しい現代風の寺院となっていた













真楽寺の近くに見つけた乗運寺(木造)というお寺を覗いてみた











静岡県都市景観賞

優秀賞

乗運寺とその周辺



1994 社団法人日本造園建設協会静岡県支部

年月	西暦	工事名	所在地	工事期間	助手	構造設計	施工	構造種別
昭和28.08	1953	真楽寺 本堂	静岡県 沼津市	昭和28.08～29.06	松浦弘二	小野薫・佐治泰次	日辰建設	RC造

006 真宗 勧山 **真楽寺** (かんざん しんらくじ)



沼津市末広町170  
TEL. (055) 962-0200

- 宗派 真宗大谷派(東本願寺派)
- 名称 勧山 信楽院(しんぎょういん) 真楽寺
- 本尊 阿弥陀如来
- 創立 嘉禄年間(約800年前)
- 開基 親鸞聖人

### 由緒

『高田正統(しょうとう)伝』よれば貞永元年8月、聖人下野の高田を出でて帰洛の途に上り、相模の江津に滞在すること3年、往々沿道を行化し云々とある如く、当初は神奈川県国府津に創建され「勧堂」と称した。小田原北条時代の兵乱の砌り戦火を避けて富士郡蓼原村(旧吉原市)へ移り、更に天正年間に沼津へ移住し、現在に至る。

### 建物

昭和20年の戦火により伽藍灰燼に帰し、現在の本堂は昭和29年に再建、地上2階地下1階の不燃建築である。



